

**Управление образования администрации муниципального района
«Красногвардейский район» Белгородской области
Муниципальное бюджетное учреждение дополнительного образования
«Станция юных натуралистов»
Красногвардейского района Белгородской области**

Номинация «Юный фермер»

**«Изучение особенностей и эффективности содержания
свиней породы Ландрас в условиях личного подсобного
хозяйства»**

Автор:

Красин Андрей,
6 класс, объединение «Юный исследователь»
МБУ ДО «Станция юных натуралистов»
Красногвардейского района
Белгородской области

Руководитель:

Костырченко Светлана Николаевна,
педагог дополнительного образования,
МБУ ДО «Станция юных натуралистов»
Красногвардейского района
Белгородской области

Бирюч, 2024 год

Содержание

Обоснование выбора.....	3
Описание работы.....	4
Место и условия, в которых проводилась работа.....	6
Наблюдения за сельскохозяйственными животными	6
Результаты и выводы.....	7
Приложения.....	8

Обоснование выбора

Не очень давно я и моя семья переехали из города на постоянное место жительства в деревню. У нас семья многодетная, поэтому вопрос содержать или нет подсобное хозяйство, не возникал. Мы считаем, что употребление в пищу домашних продуктов намного полезнее и вкуснее, чем купленных в магазине. Но, всё же имея некоторые ограничения в бюджете, мы стали задумываться какое самое дешевое мясное животное для выращивания нам приобрести. Многие соседи и сельчане на нашей улице содержат бройлерных кур, все тушки которых сразу после убоя хранят в морозильных камерах. До недавнего времени, по данным переписи сельскохозяйственных животных в нашем сельском поселении, в каждом домашнем хозяйстве держали свиней. Сейчас же многие считают, что это стало невыгодно, так как цена на поросят и мясо ежегодно падает, а прокормить их стало дороже. Поэтому возникает вопрос, в чем причина резкого падения? И я решил в этом разобраться.

Мой выбор остановился на свиньях породы Ландрас. Как пишут в литературных источниках содержать их выгодно, так как они накапливают мало жира. И кроме этого у них имеется ещё одно достоинство - это ускоренный синтез белка, что содействует быстрому росту молодняка.

Свиньи породы Ландрас – это гибрид английской крупной белой и датской свиньи. Эти сельскохозяйственные животные имеют крепкое телосложение, удлиненный торпедообразный корпус тела, небольшую голову плавно переходящую в мясистую шею, прямую спину, узкую грудную клетку. Туловище свиньи покрыто мягкой редкой щетиной белого цвета, шкура тонкая с розоватым оттенком. Данные хрюшки очень подвижны. Но больше всего их привлекает это большие длинные уши, которые нависают над глазами.

Изучив дополнительную литературу по данной теме, мы узнали, что свинья имеет самый высокий убойный выход. Т.е. они значительно лучше, чем другие сельскохозяйственные животные, оплачивают корма своим приростом продукции, так как поедают как растительные, так и животные корма и продукты их переработки, а также используют в пищу различные пищевые отходы и технические остатки.

Исходя из выше сказанного, исследования в этом направлении представляются для нас актуальными.

Цель работы: Выявить эффективность выращивания свиней породы Ландрас в домашних условиях.

Задачи:

- Изучить и проанализировать Интернет- источники и дополнительную литературу о породе свиней Ландрас;
- Познакомиться с технологией выращивания поросят в домашних условиях;
- Провести анализ полученных наблюдений;
- Дать рекомендации по содержанию свиней породы Ландрас в домашних условиях.

Гипотеза: откорм свиней с последующей реализацией мяса в личном подсобном хозяйстве при использовании местных кормов выгоднее, чем приобретение мяса в магазине или на рынке.

Методы исследования: беседа, наблюдение, фотографирование, описание, проведение математических расчётов, сравнительный анализ полученных данных.

Описание работы

В феврале 2023 года мы по объявлению на Авито приобрели 2-х поросят породы Ландрас по цене 600 руб. за 1 кг. Из всех имеющихся поросят, мы выбрали самых маленьких по 7 кг, так как это было намного дешевле. Возраст их составлял 35 дней. Поросят мы перевозили в машине в завязанных мешках, в которых предварительно проделали отверстия для воздуха. Итого наши затраты на закупку составили 8400 рублей.

На нашем дворе имеются постройки для сельскохозяйственных животных. Планируя покупку хрюшек, мы выделили для них специальный сарай, подготовив помещение по всем нормам содержания сельскохозяйственных животных в соответствии технологическими нормативами по содержанию и выращиванию. Помещение для поросят утеплили, сделали вентиляцию, а перед тем как туда заселить животных, мы помещение вычистили и продезинфицировали. На пол постелили подстилку из опилок и соломы, которую меняли каждый день. Купили специальные кормушки и поилки.

Сроки кормления поросят мы разделили на 3 этапа: молочный, дорастивание и откорм. Часть первого этапа прошла со свиноматкой. Но, по словам продавца, он уже в возрасте 10 дней стал временно разделять содержание поросят от мамы на несколько часов по разным станкам в сарае. Полностью отъём от свиноматки произошёл в возрасте 30 дней. В начале, поросята немного беспокоились, плохо ели, но при использовании высокопитательных кормов они уже через 3 дня окончательно освоились к новым условиям. Продавец кормил поросят 5 раз в день.



После покупки молочные поросята получали один и тот же рацион в течение 14 дней. Свиней кормили в одинаковое время суток. Доступ к воде был круглосуточным. Кормление осуществляли полнорационным гранулированным сбалансированным комбикормом «Старт» местного производства, который приобрели в зоомагазине. В его состав входят кукуруза, пшеница, шрот соевый, жмых соевый, ячмень, масло подсолнечное, известняковая мука, соль поваренная, монокальцийфосфат, витаминно-минеральный комплекс, концентрат престаартер 20%. Всего нами было израсходовано около 20 кг. Мы покупали этот комбикорм на развес по 68.20 рублей за 1 кг, так как целого мешка не было в наличии. Начиная с 43 дня и до 2-х месяцев, кормление молодняка

продолжали комбикормом этой же линии, но дешевле. Его цена составляла 875 рублей за мешок 25 кг.

В период дорастивания кормление постепенно перевели на 3-х разовое. Для наиболее экономичных затрат корма на единицу живой массы и удешевления стоимости мяса в это время в рацион поросят стали добавлять корма растительного происхождения. Это вареный картофель, свекла, морковь. А также из твёрдых кормов - зерносмесь (дроблёнку): зерна ячменя, пшеницы и кукурузу, которую запаривали горячей водой с добавлением молочной сыворотки. У нас есть дойные козы, поэтому молоко было бесплатно.

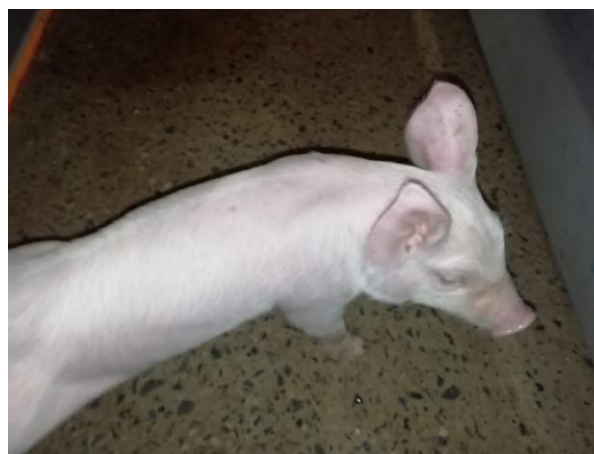


Рис. 1. Поросята породы Ландрас возраста около 2-х месяцев в хозяйстве семьи Жирные.

По рекомендации продавца для снижения риска заболевания инфекционными заболеваниями поросятам вводилась сыворотка против рожи и чумы, давались препараты от гельминтов.



Рис. 2. Поросята породы Ландрас возраста около 4-х месяцев в хозяйстве семьи Жирные.

К периоду откорма живой вес подсвинок достиг уже по 50-60 кг. Так как на улице потеплело, то поросят перевели в помещение для летнего содержания, где они самостоятельно ели зелёную травку. По мере созревания

овощей с огорода давали в сыром виде тыкву, кабачки, яблоки, зелень: молодые всходы клевера, листья лопуха и другие сорняки с огорода.

Забой свиней производили в 10 месяцев.



Рис. 3. Забой свиней породы Ландрас в хозяйстве семьи Жирные.

Место и условия, в которых проводилась работа

Опыт проводился в личном подсобном хозяйстве семьи Жирной Светланы Михайловны, проживающие на территории Веселовского сельского поселения Красногвардейского района Белгородской области. Сельскохозяйственных животных свиней породы Ландрас в домашних условиях содержали в помещениях в соответствии санитарно-гигиеническим требованиям. Для интенсивного роста поросят кормление осуществляли полнорационными кормами растительного, животного происхождения и продуктами химико-биологического синтеза: белково – витаминными концентратами и добавками солей макро- и микроэлементов.

Сроки проведения опыта: с 01 февраля 2023 года по 15 февраля 2024 года.

Наблюдения за сельскохозяйственными животными свиней породы Ландрас

При проведении экспериментальных исследований нами были изучены следующие показатели:

1. Живая масса поросят путём взвешивания при выращивании и после убоя;
2. Экономическая себестоимость по выращиванию свиней породы Ландрас в домашних условиях.

Таблица № 1

Динамика живой массы свиней породы Ландрас в домашних условиях

Дата взвешивания/возраст		
	Количество	Вес, кг
01.02.2023 г./1 месяц	2	14
01.05.2023 г./3 месяца	2	60

Забой/10 месяцев	2	210
------------------	---	-----

Таблица № 2

Экономическая себестоимость по выращиванию свиней породы Ландрас в домашних условиях

Затраты	
Поросята	14 кг х 600 руб.=8400 руб.
Корм Старт	20 кг х 68,20 руб.=1364 руб.
Корм Рост	25 кг х 35 руб.=875 руб.
Корм Зерносмесь	1,5 т х 18 руб.=27000 руб.
Сочные корма	бесплатно
Молочные продукты (сыворожка)	бесплатно
Витамины и лекарство	600 руб.
Итого	38239 руб.
Себестоимость 1 кг мяса	38239 руб. /210 кг=182 руб.
Цена 1 кг мяса необрезная	350 руб.

Результаты и выводы

Таким образом, из данных таблицы № 1 видно, что живая масса поросят породы Ландрас на начало опыта составляла по 7 кг., что соответствует основным стандартам роста и развития. К 10 месяцам мы добились следующих результатов: наши поросята достигли длины 1,5 м и веса более 100 кг.

Данные таблицы № 2 показывают себестоимость выращенных нами поросят, где мною были рассчитаны все расходы на их покупку и содержание. Из данных таблицы видно, что в процессе откорма до забоя затраты только на корма составляют более 52 % всех общих затрат.

В результате проведя соответствующие расчёты и высчитав сумму прибыли мы выяснили, что содержать свиное поголовье на откорме можно, хотя сумма затрат конечно не маленькая. Но от занятия свиноводством мы получаем прибыль, а при покупке мяса на рынке или в магазине тратим свои сбережения. На этом моя работа не окончена. Мне нравится заниматься свиноводством. Я хочу ещё раз купить молочных поросят и добиться, чтобы у моих свиней появилось потомство. Свою дальнейшую жизнь я свяжу с животными и возможно стану ветеринарным врачом.

Таблица 1. Примерные суточные нормы кормления в молочный период

Декада от рождения	Цельное молоко	Снятое молоко	Концентраты	Сенная труха
	в литрах		в граммах	
4 -я	0,7	-	200	50
5 -я	0,5	0,6	300	100
6 -я	-	1,5	400	200
7 -я	-	-	500	300
8 -я	-	-	600	400

Таблица 2. Примерные суточные кормовые рационы в период доращивания

Месяцы	Живой вес (в кг-мах)	Среднесуточный привес (в граммах)	Задаются корма (в килограммах)		
			концентрированного	зеленой подкормки и пастбищного	Молочной сыворотки
март - апрель	20	300	0,8	2,5	0,5
апрель - май	32	400	1	3	-
май - июнь	44	430	1	5	-
июнь - июль	59	500	1,3	7	-

Таблица 3. Примерные суточные кормовые рационы в период откорма

Месяцы	Живой вес (в кг-мах)	Среднесуточный привес (в граммах)	Задаются корма (в килограммах)			
			концентрированного	картофеля	корнеплодов (или зеленой травы)	сухая трава или солома
август - сентябрь	59	500	1	3	2	-
сентябрь - октябрь	70	700	1,3	5	2,5	0,5
октябрь	91	700	1,5	6	2,5	0,5

- ноябрь						
декабрь	105	Забой				

